

HIERSCHT 2015

# GRÉNG NEWS

déi  
gréng

DÉI GRÉNG STAD LËTZEBUERG

- > CARSHARING
- > GEMEINSCHAFTSGÄERT
- > TRAM - FACTS & FIGURES
- > LÉIERPLAZEN
- > BËSCHKIERFECHT



BESSER LIEWEN

AN ONSER HAAPTSTAD

# ÉDITO

## MIEUX VIVRE DANS NOTRE CAPITALE

### Chers concitoyen-ne-s,

Depuis 2005, le parti écologiste déi gréng est représenté au collège échevinal de la Ville de Luxembourg. Notre objectif est de faire de notre commune une capitale de plus en plus durable, augmentant ainsi la qualité de vie de tous les habitants.

Grâce aux améliorations continues de l'infrastructure cycliste, environ un million de déplacements en vélo ont été comptés en 2014, soit une croissance de 12,75 % par rapport à 2013. Prochainement, six nouvelles stations Vel'oh verront le jour et l'ascenseur pour la mobilité douce au Pfaffenthal connectera au printemps 2016 tous les quartiers nord avec la Ville-Haute.

Pour atteindre l'objectif d'un taux de recyclage de 50 % en 2020, la Ville de Luxembourg élargit et améliore constamment la collecte sélective des déchets. En 2010, la poubelle brune pour les déchets

biodégradables a été introduite. Le vidage est gratuit et constitue donc une réelle incitation au tri pour les citoyens. Effet secondaire positif, les déchets biodégradables sont valorisés pour la production d'énergie verte sous forme de biogaz.

Vous découvrirez au fil des pages de ce magazine de nombreux autres projets innovants que déi gréng ont pu réaliser grâce à leur participation au collège échevinal. Nous vous souhaitons une très bonne lecture !

Vous aimeriez participer à nos débats sur des sujets d'actualité communale, contribuer à la planification de nos actions futures ou tout simplement obtenir des informations complémentaires sur notre section locale ? Venez nous rencontrer ou contactez-nous sans tarder !

[stad@greng.lu](mailto:stad@greng.lu) - [greng.lu/stad](http://greng.lu/stad) - 27 48 27 1



Les présidents de déi gréng Stad Lëtzebuerg François Benoy et Claudie Reyland dans le cadre d'une des réunions mensuelles de la section locale



## CARSHARING

### LES VOITURES PARTAGÉES DÉBARQUENT

Si vous roulez moins de 11 000 kilomètres par an avec votre voiture, vous pourrez bientôt vous en passer, du moins du point de vue financier. Plusieurs études montrent en effet que l'utilisation d'une voiture privée pour un tel kilométrage est plus onéreuse que d'avoir recours à un système de voitures partagées. Or, pour compléter son système de mobilité multimodale, avec déjà des offres de qualité pour le vélo et le bus, la Ville de Luxembourg a créé avec deux partenaires une société qui proposera sous peu des voitures partagées. Dans un premier temps, cinq stations de deux voitures chacune seront à la disposition des abonnés dans différents quartiers (Belair, Bonnevoie, Centre, Gare, Limpertsberg). L'offre sera élargie en fonction du succès du système.



© Charles SOUBRY, Photothèque VdL

La Ville de Luxembourg avait déjà montré l'exemple d'une installation de carsharing en 2012

## GEMEINSCHAFTSGÄERT

### CULTIVER SON JARDIN... ET SES RELATIONS

Un jardin communautaire est un jardin cultivé et géré par un groupe d'habitants selon des critères exclusivement écologiques, c'est-à-dire sans pesticides, engrais chimiques ou organismes génétiquement modifiés. Ce type de jardin est réservé aux habitants d'un quartier, afin de permettre aux jardiniers de s'y rendre en privilégiant la mobilité douce et de s'y retrouver entre voisins et amis. On compte actuellement trois jardins dans la capitale (Bonnevoie, Gare-Ville-Haute et Limpertsberg), exploités par 59 ménages sur un total de 45 ares. La Ville de Luxembourg offre chaque année à tous les jardiniers communautaires trois séances de formation au jardinage écologique. Les trois projets sont un franc succès, et de nouveaux jardins communautaires sont d'ores et déjà en projet.



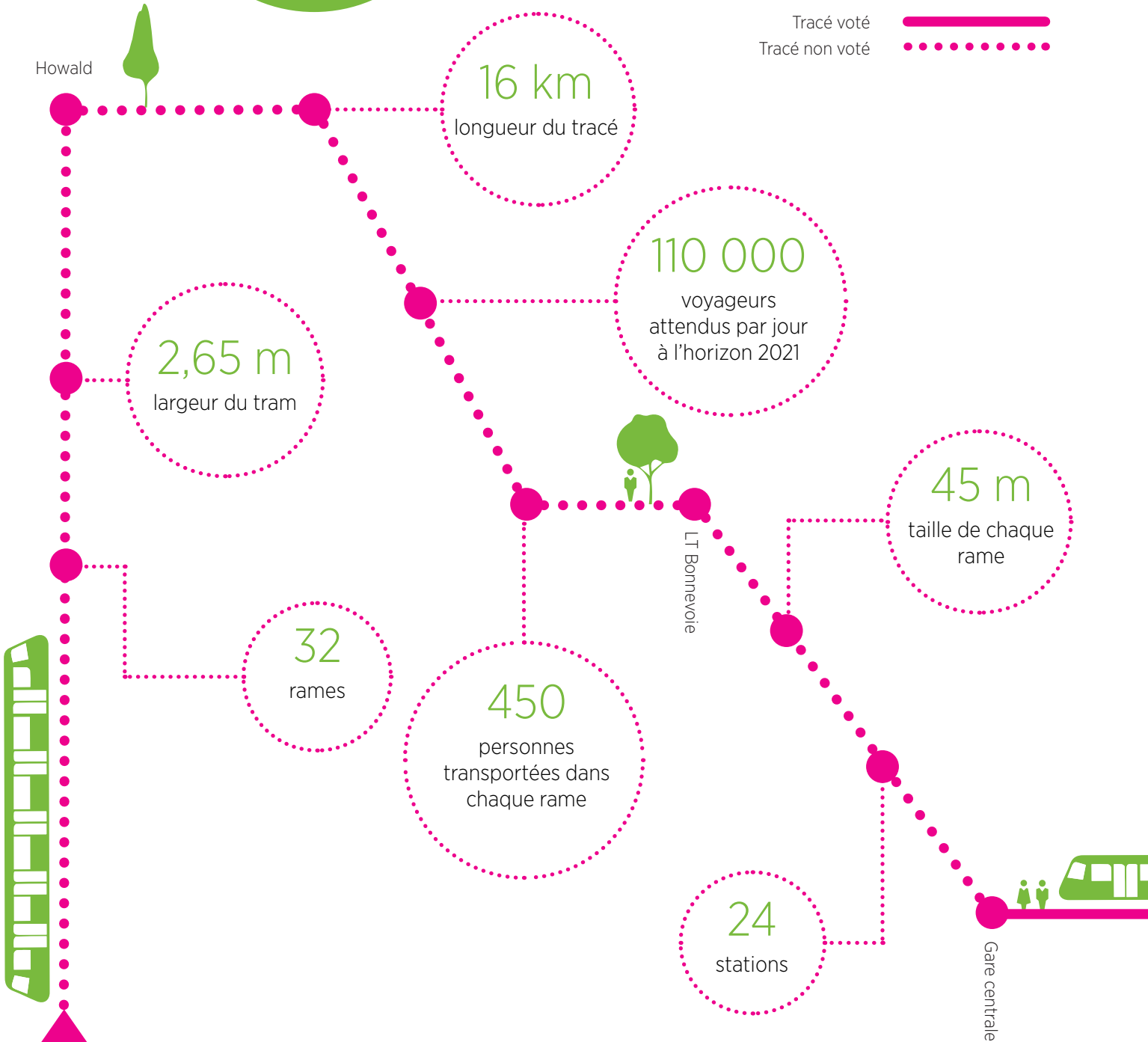
Du vert partout : jardin communautaire à Kaltreis

10 000  
passagers transportés  
par heure et par  
direction

# TRAM

## FACTS & FIGURES

Tracé voté   
Tracé non voté 



Cloche d'Or  
  
P+R



« UNE SOLUTION DE MOBILITÉ  
PARFAITEMENT ADAPTÉE AUX  
BESOINS ACTUELS ET À VENIR  
DE LA VILLE ET DU PAYS A ENFIN  
ÉTÉ MISE SUR LES RAILS. »

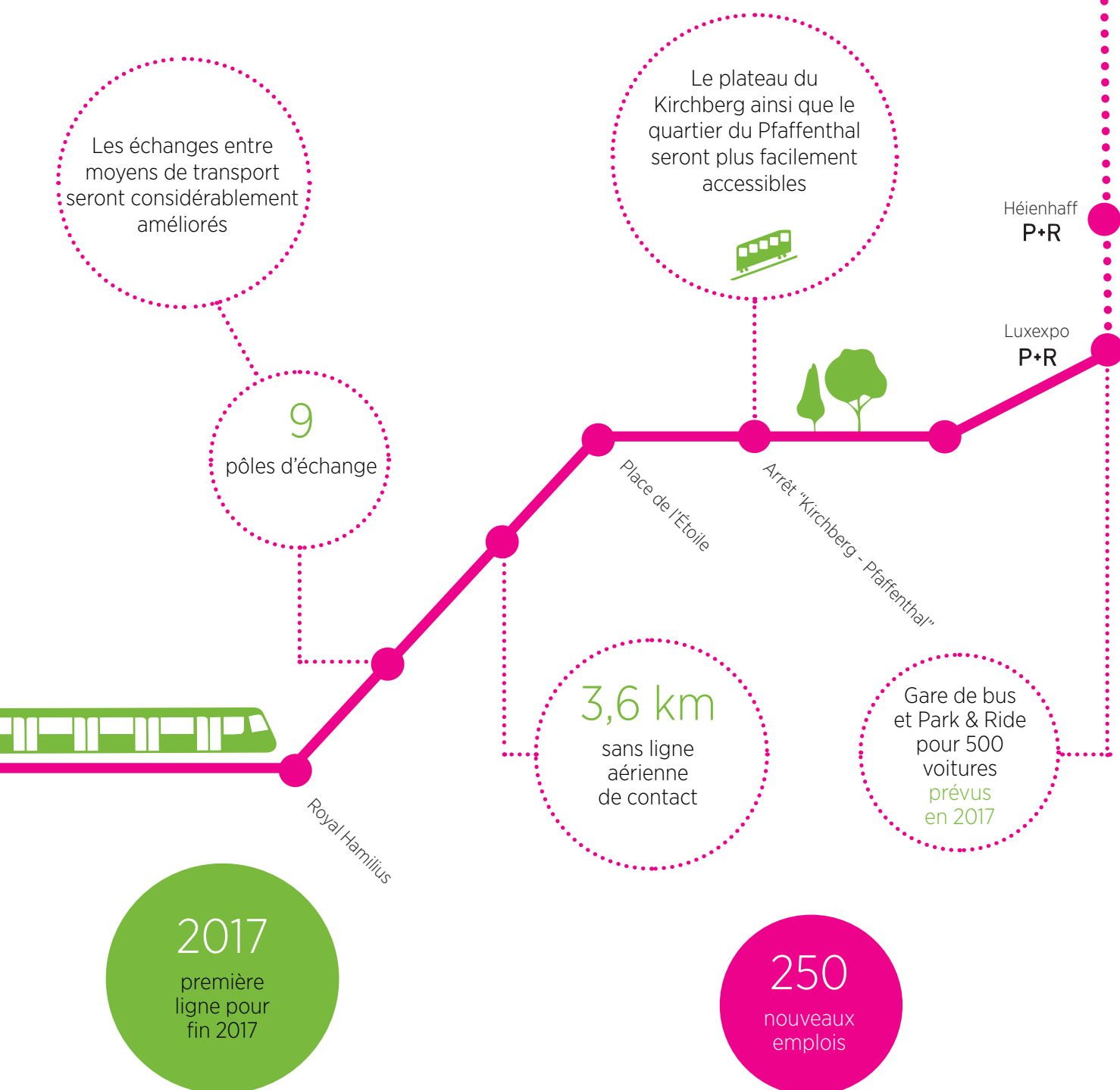
François Bausch, ministre du Développement  
durable et des Infrastructures



Findel



Cette fois, c'est parti ! Après une longue période de planification et de multiples rebondissement, l'un des projets de mobilité les plus importants au Luxembourg va enfin voir le jour, le tracé ayant gagné 8 kilomètres de longueur. À la suite du vote positif du conseil communal et de la Chambre des député-e-s en 2014, les travaux ont commencé en vue de la mise en service du premier tronçon. C'est à la fin de l'année 2017 que les premières rames circuleront entre Luxexpo et le pont Rouge. Voici donc, en résumé, quelques chiffres sur ce projet ambitieux tant pour la Ville que pour tout le pays.



## LÉIERPLAZEN

### UN COUP DE POUCE POUR LA VIE ACTIVE

La Ville est l'un des plus importants employeurs du pays et compte quelque 3 800 salariés. En 2013 a débuté le projet « Léierplazen ».

Actuellement, 54 jeunes sont accueillis par 13 services communaux. S'y ajoutent 12 jeunes intégrés dans des associations qui collaborent avec les instances communales.

Les jeunes bénéficient d'un suivi, assuré par une pédagogue sociale recrutée spécialement pour ce projet. La Ville de Luxembourg promeut ainsi activement l'égalité des chances en offrant une formation et une expérience professionnelle à des jeunes en difficulté.



@ Istock

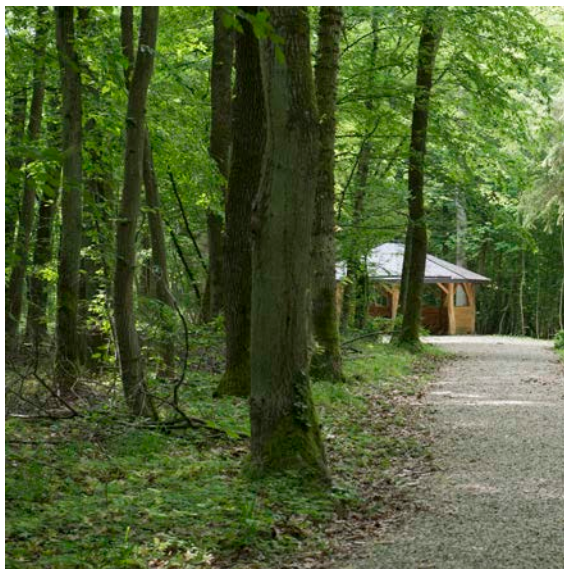
Une formation, c'est une garantie pour l'avenir :  
la Ville s'engage pour les jeunes

## BËSCHKIERFECHT

### ENTOURÉ DE NATURE

Le cimetière forestier de Cessange couvre une superficie de 12,5 hectares. Dans une première phase, 21 arbres comportant chacun 10 emplacements seront disponibles. Une plaquette commémorative fixée à chaque arbre est mise à disposition par la Ville de Luxembourg. Le service des cimetières de la Ville se charge soit du dépôt des cendres auprès de l'arbre sélectionné auparavant auprès de l'état civil, soit de la dispersion des cendres dans l'enceinte du cimetière forestier. Le service du patrimoine naturel a également mis en place un abri en cas d'intempéries.

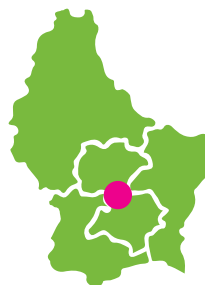
Nous sommes heureux de pouvoir offrir, en milieu urbain, cette possibilité alternative dans un environnement naturel, tranquille et serein.



Un lieu de recueillement au cœur de la forêt :  
le cimetière forestier de Cessange



# NOS ÉLUS STAD LËTZEBUERG



**SAM  
TANSON**

- > Échevine à la mobilité et aux finances
- > Conseillère d'État
- > Avocate à la Cour
- > 38 ans



**VIVIANE  
LOSCHETTER**

- > Échevine à l'environnement et aux affaires sociales
- > Députée
- > Pédagogue sociale
- > 56 ans



**CARLO  
BACK**

- > Conseiller communal
- > Président de la commission des services techniques et de l'énergie
- > Physicien
- > 63 ans



**FRANÇOIS  
BENOY**

- > Conseiller communal
- > Président de la commission du développement urbain
- > Politologue
- > 30 ans



**GILLES  
ROD**

- > Conseiller communal
- > Président de la commission culturelle et de la commission des sports et des loisirs
- > Psychologue
- > 41 ans



# ONS EQUIPE

# NOTRE ÉQUIPE

déi  
gréng

Impression sur papier recyclé



**NOTRE ÉQUIPE EN JUIN 2015, DE GAUCHE À DROITE :**

Viviane Loschetter, Tilly Metz, Cyrille Hörper, Guillaume Rischard, Sam Tanson, Nico Meyrer, Tanja Frank, Thiemo Spielmann, Carlo De Toffoli, Claudie Reyland, Claude Schmitz, Paul Zens, Mike Mathias, Carlo Back, Fabiana Bartolozzi, François Benoy, Maria De Macedo, Matthias Schmidt, Mario Gaspar, Gilles Rod.

**AUTRES MEMBRES REPRÉSENTANT DÉI GRÉNG AU SEIN DES COMMISSIONS CONSULTATIVES :**

Runa Egilsdottir, Florent Toniello, August Götzfried, Björn Lorenzen, Bob Rausch, Paul Ruppert, Cynitha Wagner...

**STAD.GRENG.LU**

déi gréng Stad Lëtzebuerg - Tél. : 27 48 27 1 - stad@gréng.lu

